



## MĚSTSKÝ ÚŘAD CHRUDIM

Resselovo náměstí 77, 537 16 Chrudim

**Odbor dopravy, oddělení dopravy a komunikací**

Adresa pracoviště: Pardubická 67, 537 16 Chrudim

tel.: 469 657 111, fax: 469 657 535

e-mail: [urad@chrudim-city.cz](mailto:urad@chrudim-city.cz)

<http://www.chrudim.eu>

IDDS : 3y8b2pi , IČ: 00270211

---

Spis. zn.: CR 055930/2019  
Č. j.: CR 079460/2019 ODP/Po  
Váš dopis ze dne  
Vaše značka:  
Spis. a skart. znak a lhůta: 280.5 V/20  
Počet listů: 5  
Počet příloh: 7

Vyřizuje: Romana Podzemská, DiS.  
Tel.: 469 657 505  
E-mail: [romana.podzemska@chrudim-city.cz](mailto:romana.podzemska@chrudim-city.cz)

V Chrudimi dne: 11.12.2019

# Veřejná vyhláška

## Opatření obecné povahy

Městský úřad Chrudim, Odbor dopravy, oddělení dopravy a komunikací, jako příslušný správní úřad (dále i „správní úřad“) dle ustanovení § 124 odst. 6 zákona číslo 361/2000 Sb., o provozu na pozemních komunikacích a o změnách některých zákonů, ve znění pozdějších předpisů (dále jen „zákon č. 361/2000 Sb.“), na základě návrhu (žádosti) příspěvkové organizace **Správa a údržba silnic Pardubického kraje** (IČO 00085031), se sídlem Doubravice 98, 533 53 Pardubice (dále i „navrhovatel“), ze dne 20.08.2019, vlastního zjištění, písemného vyjádření Policie České republiky, Krajského ředitelství policie Pardubického kraje, Územního odboru Chrudim, Dopravního inspektorátu (dále i „policie“) jako dotčeného orgánu státní správy k místní úpravě provozu na pozemních komunikacích, a po oznámení návrhu opatření obecné povahy ze dne 14.10.2019 pod č.j. CR 067339/2019 ODP/Po veřejnou vyhláškou, vydává v souladu s ustanovením § 171 a § 173 zákona číslo 500/2004 Sb., správní řád, ve znění pozdějších předpisů (dále jen „zákon č. 500/2004 Sb.“), opatření obecné povahy, kterým

### s t a n o v í

dle ustanovení § 77 odst. 1 písm. c) zákona č. 361/2000 Sb. na pozemních komunikacích – silnicích **II/356, III/306 3, III/340 3, III/340 5, III/355 2, III/306 1** - viz příloha č. 1 až č. 7.

### místní úpravu provozu,

tj. úpravu provozu na pozemních komunikacích provedenou dopravními značkami, světelnými, případně i doprovodnými akustickými signály a dopravními zařízeními (dále i „DZ“) dle vyhlášky č. 294/2015 Sb., kterou se provádějí pravidla provozu na pozemních komunikacích, ve znění pozdějších předpisů (dále jen „vyhláška č. 294/2015 Sb.“), následovně:

Místní úprava provozu bude provedena umístěním nového a úpravou stávajícího DZ, a to následovně:

- a) **na silnici II/356** v místní části **Bílý Kuň** obce **Střemošice** v úseku mostu ev. č. **356-003** umístit DZ „**Zákaz vjezdu vozidel, jejichž okamžitá hmotnost přesahuje vyznačenou mez**“ (č. B 13) s údajem „**11 t**“ a s dodatkovou tabulkou „**Text nebo symbol**“ (č. E 13) s nápisem „**JEDINÉ VOZIDLO 34 t**“, a to z obou směrů před mostem ev. č. 356-003 (viz příloha č. 1; DZ v příloze je pouze schéma),
- b) **na silnici III/306 3** v místní části **Radčice** obce **Skuteč** v úseku mostu ev. č. **3063-3** umístit DZ „**Zákaz vjezdu vozidel, jejichž okamžitá hmotnost přesahuje vyznačenou mez**“ (č. B 13) s údajem „**11 t**“ a s dodatkovou tabulkou „**Text nebo symbol**“ (č. E 13) s nápisem „**JEDINÉ VOZIDLO 32 t**“, a to z obou směrů před mostem ev. č. 3063-3 (viz příloha č. 2; DZ v příloze je pouze schéma),
- c) **na silnici III/306 3** v místní části **Radčice** obce **Skuteč** v úseku mostu ev. č. **3063-4** umístit DZ „**Zákaz vjezdu vozidel, jejichž okamžitá hmotnost přesahuje vyznačenou mez**“ (č. B 13) s údajem „**13 t**“ a s dodatkovou tabulkou „**Text nebo symbol**“ (č. E 13) s nápisem „**JEDINÉ VOZIDLO 29 t**“, a to z obou směrů před mostem ev. č. 3063-4 (viz příloha č. 2; DZ v příloze je pouze schéma),
- d) **na silnici III/340 3** v obci (místní části) **Lány** v úseku motu ev. č. **3403-1** umístit DZ „**Zákaz vjezdu vozidel, jejichž okamžitá hmotnost přesahuje vyznačenou mez**“ (č. B 13) s údajem „**16 t**“ a s dodatkovou tabulkou „**Text nebo symbol**“ (č. E 13) s nápisem „**JEDINÉ VOZIDLO 21 t**“, a to z obou směrů před mostem ev. č. 3403-1 (viz příloha č. 3; DZ v příloze je pouze schéma),
- e) **na silnici III/340 3** v obci (místní části) **Mladoňovice** v úseku mostu ev. č. **3403-4** umístit DZ „**Zákaz vjezdu vozidel, jejichž okamžitá hmotnost přesahuje vyznačenou mez**“ (č. B 13) s údajem „**5 t**“ a s dodatkovou tabulkou „**Text nebo symbol**“ (č. E 13) s nápisem „**JEDINÉ VOZIDLO 16 t**“, a to z obou směrů před mostem ev. č. 3403-4 (viz příloha č. 4; DZ v příloze je pouze schéma),

**na silnici III/304 3** v obci (místní části) **Mladoňovice** umístit DZ „**Zákaz vjezdu vozidel, jejichž okamžitá hmotnost přesahuje vyznačenou mez**“ (č. B 13) s údajem „**5 t**“ a s dodatkovými tabulkami „**Text nebo symbol**“ (č. E 13) s nápisem „**JEDINÉ VOZIDLO 16 t**“ a „**Vzdálenost**“ (č. E 3a) s údajem „**400 m**“, a to za křižovatkou se silnicí III/340 13 ve směru na Pohled (viz příloha č. 4; DZ v příloze je pouze schéma),

**na silnici III/340 3** v (místní části) **Pohled** obce **Mladoňovice** umístit DZ „**Zákaz vjezdu vozidel, jejichž okamžitá hmotnost přesahuje vyznačenou mez**“ (č. B 13) s údajem „**5 t**“ a s dodatkovými tabulkami „**Text nebo symbol**“ (č. E 13) s nápisem „**JEDINÉ VOZIDLO 16 t**“ a „**Vzdálenost**“ (č. E 3a) s údajem „**900 m**“, a to za křižovatkou se silnicí III/340 16 ve směru na Mladoňovice (viz příloha č. 4; DZ v příloze je pouze schéma),

- f) **na silnici III/340 5** v obci (místní části) **Morašice** v úseku mostu ev. č. **3405-1** umístit DZ „**Zákaz vjezdu vozidel, jejichž okamžitá hmotnost přesahuje vyznačenou mez**“

(č. B 13) s údajem „5 t“ a s dodatkovou tabulkou „Text nebo symbol“ (č. E 13) s nápisem „JEDINÉ VOZIDLO 17 t“, a to z obou směrů před mostem ev. č. 3405-1 (viz příloha č. 5; DZ v příloze je pouze schéma),

na silnici III/340 5 v místní části Nový Dvůr obce Heřmanův Městec umístit DZ „Zákaz vjezdu vozidel, jejichž okamžitá hmotnost přesahuje vyznačenou mez“ (č. B 13) s údajem „5 t“ a s dodatkovými tabulkami „Text nebo symbol“ (č. E 13) s nápisem „JEDINÉ VOZIDLO 17 t“ a „Vzdálenost“ (č. E 3a) s údajem „1900 m“, a to za křižovatkou se silnicí I/17 ve směru na Morašice (viz příloha č. 5; DZ v příloze je pouze schéma),

- g) na silnici III/355 2 v místní části Synčany obce Rosice v úseku mostu ev. č. 3552-2 umístit DZ „Zákaz vjezdu vozidel, jejichž okamžitá hmotnost přesahuje vyznačenou mez“ (č. B 13) s údajem „21 t“ a s dodatkovou tabulkou „Text nebo symbol“ (č. E 13) s nápisem „JEDINÉ VOZIDLO 60 t“, a to z obou směrů před mostem ev. č. 3552-2 (viz příloha č. 6; DZ v příloze je pouze schéma),
- h) na silnici III/306 1 v obci (místní části) Mrákotín v úseku mostu ev. č. 3061-6 umístit DZ „Zákaz vjezdu vozidel, jejichž okamžitá hmotnost přesahuje vyznačenou mez“ (č. B 13) s údajem „27 t“ a s dodatkovou tabulkou „Text nebo symbol“ (č. E 13) s nápisem „JEDINÉ VOZIDLO 36 t“, a to z obou směrů před mostem ev. č. 3061-6 (viz příloha č. 7; DZ v příloze je pouze schéma),

Přílohy č. 1 až č. 7 jsou závaznou a nedílnou součástí tohoto opatření.

Při realizaci předmětné místní úpravy provozu na pozemních komunikacích, resp. při umístění výše uvedeného DZ zajistí navrhovatel mimo jiného i dodržení níže uvedených podmínek:

- 1) Pokud není uvedeno jinak či v případě absence některých parametrů, bude provedení a umístění stanovených DZ v souladu s ustanovením zákona č. 361/2000 Sb., vyhlášky č. 294/2015 Sb., TP 65 - Zásady pro dopravní značení na pozemních komunikacích (s účinností od 1.8.2013), TP 100 – Zásady pro orientační dopravní značení na pozemních komunikacích, TP 117 – Zásady pro informačně orientační značení na pozemních komunikacích, TP 133 – Zásady pro vodorovné dopravní značení na pozemních komunikacích (s účinností od 1.8.2013), ČSN EN 12899-1 až ČSN EN 12899-5 a dle ČSN EN 1436, ve znění pozdějších změn a doplňků. Na pozemních komunikacích nebo jejich součástech (chodníky) určených pro pěší provoz i v souladu s vyhláškou č. 398/2009 Sb.
- 2) Před umístěním (instalací) svislých dopravních značek musí být v případě potřeby vytyčeny inženýrské sítě. Instalací dopravních značek nesmí dojít k narušení nadzemních a podzemních inženýrských sítí.
- 3) DZ budou umístěny na silničním pozemku předmětné pozemní komunikace. Při umístění mimo silniční pozemek je nutno zajistit (vlastníkem či správcem pozemní komunikace) souhlas vlastníka dotčeného pozemku. V případě místní komunikace v zastavěném území obce a průjezdního úseku silnice lze v nezbytně nutných případech postupovat dle ustanovení § 35 odst. 3 zákona č. 13/1997 Sb., o pozemních komunikacích, ve znění pozdějších předpisů (dále jen „zákon č. 13/1997 Sb.“).

- 4) Předmětná místní úprava provozu na dané pozemní komunikaci bude realizována na náklady navrhovatele, tzn., že navrhovatel provede či zajistí umístění předmětného DZ v souladu s tímto opatřením. Za stav místní úpravy provozu ručí navrhovatel po celou dobu platnosti opatření, pokud není dále uvedeno jinak.
- 5) Nově stanovené a umístěné DZ se stane dle příslušných ustanovení zákona č. 13/1997 Sb. součástí či příslušenstvím dotčené silnice, která je ve vlastnictví veřejnoprávní korporace Pardubický kraj. Vlastník, resp. správce předmětné silnice je povinen udržovat a obnovovat stanovené DZ na vlastní náklady.
- 6) Městský úřad Chrudim, Odbor dopravy, oddělení dopravy a komunikací si vyhrazuje právo vydané „Opatření obecné povahy“, resp. stanovenou místní úpravu provozu na předmětné pozemní komunikaci provedenou shora uvedeným DZ změnit nebo doplnit, pokud to bude vyžadovat naléhavá situace nebo veřejný zájem nebo v případě, že DZ bude realizováno v rozporu se stanovenými podmínkami.

Stanovená **místní úprava provozu** na pozemních komunikacích **bude realizována**, resp. stanovené DZ bude na pozemní komunikaci umístěno **dle klimatických podmínek, nejdéle však do 31.05.2020**, a její **platnost je stanovena na dobu neurčitou**.

Provedení místní úpravy provozu (umístění všech stanovených DZ) navrhovatel neodkladně oznámí telefonicky či emailem správnímu úřadu.

Vydané „Opatření obecné povahy“, na jehož základě se předmětná místní úprava provozu na pozemních komunikacích realizuje, nenahrazuje stavební povolení, stanovisko, posouzení, příp. vyjádření vyžadovaná jinými zvláštními předpisy.

#### Odůvodnění:

Městský úřad Chrudim, Odbor dopravy, oddělení dopravy a komunikací, jako příslušný správní úřad obdržel dne 20.08.2019 návrh (žádost) příspěvkové organizace Správa a údržba silnic Pardubického kraje (IČO 00085031), se sídlem Doubravice 98, 533 53 Pardubice, o stanovení místní úpravy provozu na silnicích II/356, III/306 3, III/340 3, III/340 5, III/355 2, III/306 1 v úseku mostů ev. č. 356-003, 3063-3, 3063-4, 3403-1, 3403-4, 3405-1, 3552-2, 3061-6 spočívající v omezení zatížitelnosti uvedených mostů, a to na základě závěrů provedených hlavních prohlídek mostů, a následného zajištění bezpečnosti provozu na pozemních komunikacích do doby provedení jejich rekonstrukce.

Správní úřad na základě návrhu (podané žádosti), hlavních mostních prohlídek daných mostů, písemného vyjádření policie a shlednutí místa samého došel k závěru, že požadavek na stanovení předmětné úpravy provozu je oprávněný (DZ č. B 13 musí být označen každý most, jehož normální zatížitelnost je nižší než 26 t a nebo výhradní zatížitelnost je nižší než 48 t) a zahájil správní řízení směřující k vydání opatření obecné povahy dle ustanovení § 171 a následujících části šesté zákona č. 500/2004 Sb.

Na základě shromážděných podkladů zpracoval správní úřad návrh opatření obecné povahy, ve kterém uvedl DZ užití pro předmětnou místní úpravu provozu na dané pozemní komunikaci, a který v souladu s ustanovením § 172 odst. 1 zákona č. 500/2004 Sb. a § 77 odst. 3 zákona č. 361/2000 Sb. projednal dne 08.10.2019 s policií jako dotčeným orgánem státní správy.

Následně správní úřad doručil návrh opatření obecné povahy (vydán dne 14.10.2019 pod č.j. CR 067339/2019 ODP/Po) veřejnou vyhláškou podle ustanovení § 25 a v souladu s § 172 zákona č. 500/2004 Sb. Návrh opatření obecné povahy byl zveřejněn na úřední desce Městského úřadu Chrudim v době od 14.10.2019 do 14.11.2019 a dále také způsobem umožňujícím dálkový přístup (elektronická úřední deska Městského úřadu Chrudim). Zveřejněn byl i na úřední desce Obecního úřadu Střemošice, Městského úřadu Skuteč, Obecního úřadu Lány, Obecního úřadu Mladoňovice, Obecního úřadu Morašice, Obecního úřadu Rosice a Obecního úřadu Mrákotín.

V návrhu opatření obecné povahy vyzval správní úřad v souladu s ustanovením § 172 zákona č. 500/2004 Sb. dotčené osoby, aby k návrhu opatření podávaly u správního úřadu písemně své připomínky nebo námítky, a to ve lhůtě 30 dnů ode dne jeho zveřejnění.

Ve stanovené lhůtě a to 1/ dne 08.11.2019 obdržel správní úřad námítky k oznámení návrhu opatření obecné povahy od společnosti AGRO Liboměřice a.s., IČO: 25923111, se sídlem Liboměřice, Pohled 26, 538 21 Slatiňany a 2/ dne 28.11.2019 námítky od Družstva Agricola Bylany, IČO: 00124397 se sídlem Lány 97, 537 01 Bylany.

1/ Společnost AGRO Liboměřice a.s., IČO: 25923111, se sídlem Liboměřice, Pohled 26, 538 21 Slatiňany uplatnila námítky týkající se nesouhlasu s umístěním dopravního značení „Zákaz vjezdu vozidel, jejichž okamžitá hmotnost přesahuje 5 t“ a dodatkovou tabulkou s nápisem „JEDINÉ VOZIDLO 16 t“ na silnici III/340 3 v obci (místní části) Mladoňovice v úseku mostu ev. č. 3403-4 a to z důvodu a) že v obci Mladoňovice, místní část Pohled mají nejenom sídlo, ale i jedno ze svých středisek, v němž je soustředěna i převážná část mechanizace, kterou používají při obhospodařování zemědělských pozemků. Tuto komunikaci užívají jako nástupní komunikaci a to včetně mostu a to i pro příjezd mechanizace ze středisek Nové Lhotice a Kovářov a pro příjezd mechanizace k obhospodařovaným i propachtovaným pozemkům. Tato komunikace i s mostem je tak přímo páteřní komunikací pro mechanizaci při obhospodařování jejich i propachtovaných pozemků, které se většinou nelze vyhnout; b) pro obdělávání pozemků využívají dnes běžné mechanizační prostředky, které z hlediska silničního provozu mají okamžitou hmotnost všech vozidel soupravy více jak navrhovaných 16 t. c) Omezení nosnosti výše uvedeného mostu, by znamenalo to, že by se většina mechanizačních prostředků nedostala po komunikacích v rámci jejich obvodu k vlastním a pronajatým pozemkům a rovněž tak i mechanizace z ostatních středisek. Tímto by došlo k zásadním zásahům do vlastnických práv ohledně jejich pozemků, neboť by je nemohli náležitě užívat k účelům, k nimž jsou určeny a k nimž většinu z nich v posledních letech nakoupili, tj. k řádnému zemědělskému obhospodařování, jež v dnešních podmínkách není bez užívání moderní mechanizace, do níž rovněž investovali nemalé prostředky, možné; to by se projevilo ve velkém poklesu zemědělské produkce, v nesplnění smluvních závazků, došlo by k poklesu tržeb, k nemožnosti splácet finanční závazky a dostali by se do situace, která by pro ně byla likvidační; d) objížďky pro jejich mechanizaci nejsou reálné, neboť objížďná trasa by podle cílových pozemků byla spojena s neúměrnými finančními a časovými náklady, které by přesáhly jejich možnosti. Délka cílových pozemků by činila čtyřnásobek až šestnásobek původní vzdálenosti. Pomalu jedoucí vozidla (leckdy i rozměrná) - zemědělská mechanizace by měla i negativní vliv na silniční provoz, zejména na komunikaci II/340 a zhoršovala by i životní prostředí po objížďné trase; e) nesouhlasí s řešením obsaženým v návrhu opatření obecné povahy, podle něhož by tato úprava provozu byla stanovena na dobu neurčitou (do provedení rekonstrukce mostu), kdy termín není závazně určen; navrhují stavebně technické provedení opravy mostu a její provedení v rámci jednoho období vegetačního klidu (a výlučně v období vegetačního klidu), tj. od listopadu do února

následujícího roku, kdy polní práce neprobíhají s předchozím vyrozuměním společnosti a žádají v tomto případě o doplnění dodatkové tabulky „Neplatí pro vozidla vykonávající činnost pro AGRO Liboměřice a.s.“.

2/ Družstvo Agricola Bylany, IČO: 00124397 se sídlem Lány 97, 537 01 Bylany uplatnilo námitky týkající se nesouhlasu, aby silnice III/340 3 v místní části Lány v úseku mostu ev. č. 3403-1 byla označena DZ „Zákaz vjezdu vozidel, jejichž okamžitá hmotnost přesahuje vyznačenou mez“ (č. B 13) s údajem „16 t“ a s dodatkovou tabulkou „Text nebo symbol“ (č. E 13) s nápisem „JEDINÉ VOZIDLO 21 t“, neboť se jedná o silnici zajišťující přesun zemědělské techniky na pole v katastru obce Lány. Snížení hmotnosti způsobuje družstvu nemožnost obdělávání polí v katastru Lány u Bylan a dovoz komodit do skladů. Rovněž nesouhlasí, aby silnice III/340 5 v místní části Morašice v úseku mostu ev. č. 3405-1, byla označena DZ „Zákaz vjezdu vozidel, jejichž okamžitá hmotnost přesahuje vyznačenou mez“ (č. B 13) s údajem „5 t“ a s dodatkovou tabulkou „Text nebo symbol“ (č. E 13) s nápisem „JEDINÉ VOZIDLO 17 t“, kdy se opět jedná o silnici zajišťující vjezd zemědělské techniky na pole Družstva Agricola Bylany. Snížení hmotnosti způsobuje družstvu nemožnost obdělávání polí v katastru obce Morašice a dovoz komodit do skladů. Zároveň žádají o udělení výjimky pro přejezd zemědělské techniky Družstva Agricola Bylany.

Podaný návrh (žádost), připojené hlavní prohlídky mostů, situační plánky s DZ, písemné vyjádření policie a zveřejněný návrh opatření obecné povahy tvoří podklady tohoto řízení.

### **Rozhodnutí o námitkách**

Vzneseným námitkám AGRO Liboměřice a.s. i Družstva Agricola Bylany se nevyhovuje.

### **Odůvodnění rozhodnutí o námitkách**

Správní orgán se podanými námitkami zabýval a při rozhodnutí o námitkách byl veden následujícími skutečnostmi a úvahami:

Správní orgán výše uvedené námitky společnosti AGRO Liboměřice a.s. i Družstva Agricola Bylany posoudil především z hlediska zákona č. 361/2000 Sb. a jeho prováděcí vyhlášky č. 294/2015 Sb., příp. i dalších právních předpisů vztahujících se nejen k provozu na pozemních komunikacích, ale i k pozemním komunikacím jako takovým.

Dle ustanovení § 78 zákona č. 361/2000 Sb. se smějí DZ užívat jen v takovém rozsahu a takovým způsobem, jak to nezbytně vyžaduje bezpečnost a plynulost provozu na pozemních komunikacích nebo jiný důležitý veřejný zájem. Přitom DZ musí tvořit ucelený systém.

Důvodem pro umístění předmětných DZ, zejména DZ „Zákaz vjezdu vozidel, jejichž okamžitá hmotnost přesahuje 5 t“ a dodatkovou tabulkou s nápisem „JEDINÉ VOZIDLO 16 t“ na silnici III/340 3 v obci (místní části) Mladoňovice v úseku mostu ev. č. 3403-4, DZ „Zákaz vjezdu vozidel, jejichž okamžitá hmotnost přesahuje vyznačenou mez“ (č. B 13) s údajem „16 t“ a s dodatkovou tabulkou „Text nebo symbol“ (č. E 13) s nápisem „JEDINÉ VOZIDLO 21 t“ na silnici III/340 3 v obci (místní části) Lány v úseku mostu ev. č. 3403-1, DZ „Zákaz vjezdu vozidel, jejichž okamžitá hmotnost přesahuje vyznačenou mez“ (č. B 13) s údajem „5 t“ a s dodatkovou tabulkou „Text nebo symbol“ (č. E 13) s nápisem „JEDINÉ VOZIDLO 17 t“ na silnici III/340 5 v obci (místní části) Morašice v úseku mostu ev. č. 3405-1, které mají být umístěny z obou stran citovaných mostních objektů, je jejich zhoršující se stav a s tím spojená změna (snížení) jejich únosnosti. Toto bylo doloženo hlavními prohlídkami jednotlivých mostních objektů - most č. 3403-4 ze dne 03.09.2018, kdy byl stavebně-technický stav mostu vyhodnocen – spodní stavba jako velmi špatný, nosná

konstrukce uspokojivý; most ev. č. 3403-1 ze dne 03.09.2018, kdy byl stavebně-technický stav mostu vyhodnocen – spodní stavba jako špatná, nosná konstrukce špatná a most ev. č. 3405-1 ze dne 03.09.2018, kdy byl stavebně-technický stav mostu vyhodnocen – spodní stavba jako uspokojivý, nosná konstrukce velmi špatná (pozn.: dle prováděcích technických předpisů blíže upravujících užívání, umístování a provedení DZ na pozemních komunikacích musí být DZ č. B 13 označen každý most, jehož normální zatížitelnost je nižší než 26 t, anebo výhradní zatížitelnost nižší než 48 t; 48 t je hmotnostní hranice pro obecné užívání pozemních komunikací).

Správní orgán se dále zabýval námitkou společnosti AGRO Liboměřice a.s. týkající se nemožnosti příjezdu mechanizačních prostředků k obhospodařovaným i propachtovaným pozemkům. Tato námitka není oprávněná. Ke všem těmto pozemkům je příjezd mechanizace možný, bohužel s objížděkami. Plně chápeme, že toto je spojeno s vyššími finančními a časovými náklady a pomalu jedoucí mechanizace bude mít i negativní vliv na silniční provoz na objízdné trase.

Na tuto námitku navazuje i požadavek společnosti AGRO Liboměřice a.s. a zároveň i Družstva Agricola Bylany na udělení výjimky pro mechanizaci v jejich vlastnictví.

Výjimku z místní úpravy provozu na pozemních komunikacích povoluje správní orgán, který úpravu stanovil a tuto lze povolit, prokáže-li žadatel vážný zájem na jejím povolení a nedojde-li k ohrožení bezpečnosti nebo plynulosti silničního provozu. Na udělení výjimky není právní nárok. (§ 77 odst. 7 zákona č. 361/2000 Sb.) Výjimku v tomto případě nelze udělit, neboť by došlo k ohrožení bezpečnosti a plynulosti silničního provozu vzhledem ke stavebně-technickým stavům mostů, jak je doloženo hlavními prohlídkami mostů.

Správní orgán rovněž nemůže vlastníkově pozemní komunikace nařídít (určit), ve kterém období bude opravu mostu provádět a po jakou dobu, a další jiné podmínky, které navrhovala společnost AGRO Liboměřice a.s. Pro uložení takovýchto podmínek nemá správní orgán oporu v zákoně.

Společnosti AGRO Liboměřice a.s. i Družstvu Agricola Bylany doporučujeme obrátit se na vlastníka silnic Pardubický kraj resp. správce předmětných silnic Správu a údržbu silnic Pardubického kraje o možnosti urychlení oprav mostních objektů, na kterých nesouhlasíte s umístěním navrhovaného dopravního značení.

Vzhledem k výše uvedenému Městský úřad Chrudim, Odbor dopravy, oddělení dopravy a komunikací v souladu s ustanovením § 2 zákona č. 500/2004 Sb. (správní orgán dbá, aby přijaté řešení bylo v souladu s veřejným zájmem a aby odpovídalo okolnostem daného případu, jakož i to, aby v rozhodování skutkově shodných nebo podobných případů nevznikaly nedůvodné rozdíly) a § 78 zákona č. 361/2000 Sb. (DZ musí tvořit ucelený systém a směřjí se užívat jen v takovém rozsahu a takovým způsobem, jak to nezbytně vyžaduje bezpečnost a plynulost provozu na pozemních komunikacích nebo jiný důležitý veřejný zájem) a dále s ohledem na skutečnost, že nebyly do doby vydání opatření obecné povahy uplatněny u správního úřadu žádné další písemné připomínky nebo námítky, stanovil dle ustanovení § 77 odst. 1 písm. c) zákona č. 361/2000 Sb. a postupem dle části šesté (§ 171 a následující) zákona č. 500/2004 Sb. místní úpravu provozu na silnicích II/356, III/306 3, III/340 3, III/340 5, III/355 2, III/306 1 v úseku mostů ev. č. 356-003, 3063-3, 3063-4, 3403-1, 3403-4, 3405-1, 3552-2, 3061-6 tak, jak je shora uvedeno.

### Poučení:

Proti opatření obecné povahy nelze dle ustanovení § 173 odst. 2 zákona č. 500/2004 Sb. podat opravný prostředek.

Dle ustanovení § 173 odst. 1 zákona č. 500/2004 Sb. nabývá opatření obecné povahy účinnosti patnáctým dnem po dni vyvěšení na úřední desce.

„otisk úředního razítka“

Romana Podzemská, DiS. v.r.  
oprávněná úřední osoba

Příloha: 7x Situační plánek s DZ (schéma)

Toto opatření obecné povahy musí být vyvěšeno po dobu 15 dnů na úřední desce orgánu, který písemnost doručuje (Městský úřad Chrudim) a zveřejněno způsobem umožňujícím dálkový přístup.

Toto opatření bude rovněž 15 dnů vyvěšeno na úřední desce Obecního úřadu Střemošice, Městského úřadu Skuteč, Obecního úřadu Lány, Obecního úřadu Mladoňovice, Obecního úřadu Morašice, Obecního úřadu Rosice a Obecního úřadu Mrákotín, které tímto o vyvěšení žádáme.

Následně prosíme o zaslání opatření zpět, a to s vyznačením dne vyvěšení a dne sejmutí tohoto opatření z úřední desky.

Vyvěšeno dne: .....

Sejmuto dne: .....

.....  
Podpis a razítko orgánu, který potvrzuje vyvěšení opatření na úřední desce a jeho následné sejmutí a jeho zveřejnění umožňující dálkový přístup



Obdrží:

- dotčené osoby v souladu s ustanovením § 172 odst. 1 zákona č. 500/2004 Sb. veřejnou vyhláškou, a to v souladu s ustanovením § 25 téhož zákona vyvěšením písemnosti na úřední desce správního úřadu a současně její zveřejnění způsobem umožňujícím dálkový přístup
- Správa a údržba silnic Pardubického kraje, IDDS: ffhk8fq
- Policie České republiky, Krajské ředitelství policie Pardubického kraje, Územní odbor Chrudim, Dopravní inspektorát, IDDS: ndihp32

k vyvěšení na úřední desce

- Obecní úřad Střemošice, IDDS: v3za29n
- Městský úřad Skuteč, IDDS: khzbbha
- Obecní úřad Lány, IDDS: qw5a4xj
- Obecní úřad Mladoňovice, IDDS: i4rb2s3
- Obecní úřad Morašice, IDDS: usca438
- Obecní úřad Rosice, IDDS: f22bzyn
- Obecní úřad Mrákotín, IDDS: tv2b2sx
- Městský úřad Chrudim, Odbor kanceláře tajemníka, Pardubická 67, 537 16 Chrudim, který se tímto žádá o vyvěšení opatření na úřední desce úřadu po dobu 15 dnů, o jeho zveřejnění umožňující dálkový přístup a o jeho následné zaslání zpět, a to s vyznačením dne vyvěšení a dne sejmutí tohoto opatření z úřední desky

1.) Mostní objekt na pozemní komunikaci II/356 (most přes Doubravický potok)  
HMP stanovila zatížitelnosti mostního objektu ev. č. 356-003 na hodnoty:

- normální zatížitelnost  $V_n = 11\text{ t}$  (nyní osazeno DZ: 14 t)
- výhradní zatížitelnost  $V_r = 34\text{ t}$  (nyní osazeno DZ: 40 t)

Návrh na zřízení SDZ:

- 2x B13 „11 t“ + E5 „jediné vozidlo 34 t“  
- sil. II/356, na mostním objektu ev. č. 356-003 (z obou stran)





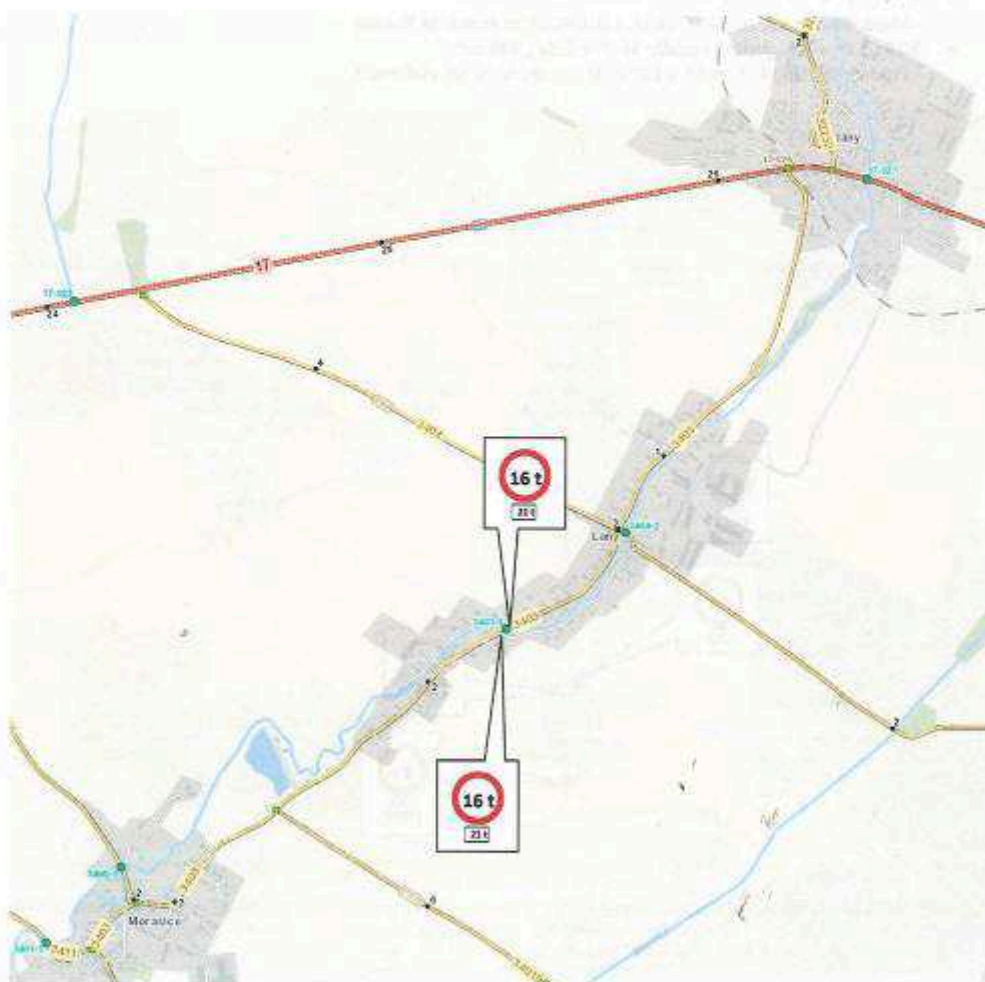
4.) Mostní objekt na pozemní komunikaci III/3403 (most přes Bylanku v Lánech)

HMP stanovila zatížitelnosti mostního objektu ev. č. 3403-1 na hodnoty:

- normální zatížitelnost  $V_n = 16,5 \text{ t}$  (nyní osazeno DZ: 28 t)
- výhradní zatížitelnost  $V_r = 21 \text{ t}$  (nyní osazeno DZ: 32 t)

Návrh na zřízení SDZ:

- 2x B13 „16 t“ + E5 „jediné vozidlo 21 t“  
- Lány, sil. III/3403, na mostním objektu ev. č. 3403-1 (z obou stran)





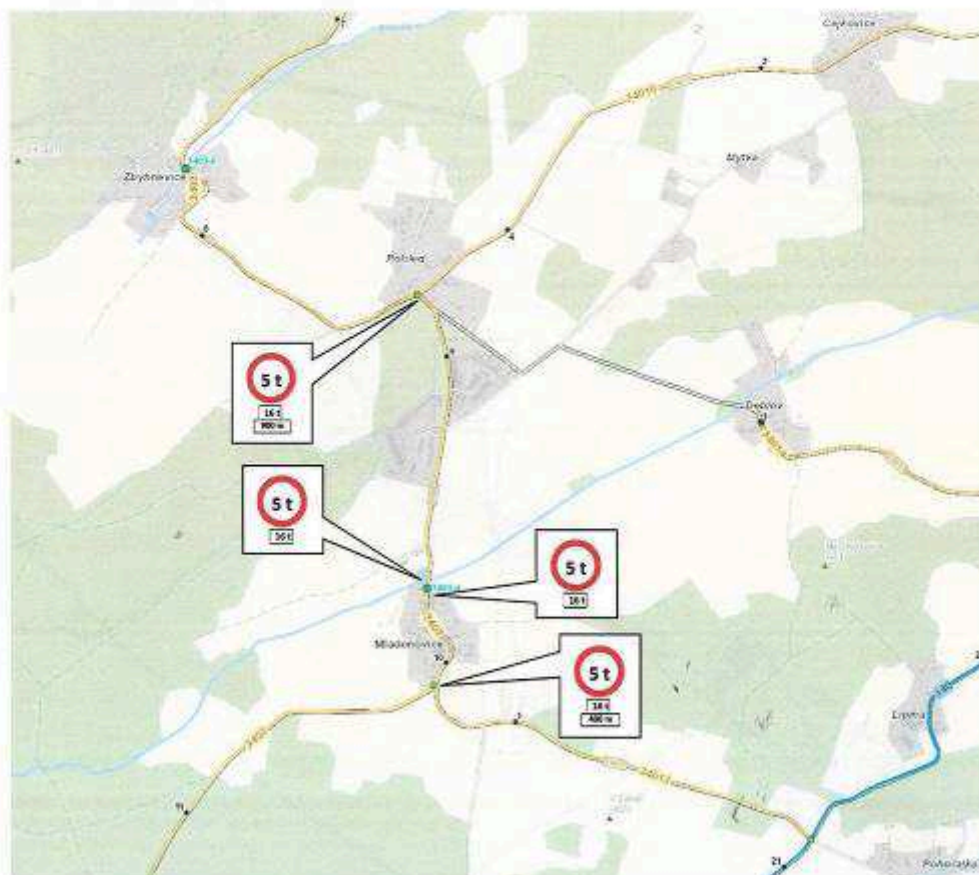
5.) Mostní objekt na pozemní komunikaci III/3403 (most přes Markovický potok v Mladoňovicích)

HMP stanovila zatížitelnosti mostního objektu ev. č. 3403-4 na hodnoty:

- normální zatížitelnost  $V_n = 5\text{ t}$  (nyní osazeno DZ: 10 t)
- výhradní zatížitelnost  $V_r = 16\text{ t}$  (nyní osazeno DZ: 32 t)

Návrh na zřízení SDZ:

- 2x B13 „5 t“ + E5 „jediné vozidlo 16 t“  
- Mladoňovice, sil. III/3403, na mostním objektu ev. č. 3403-4 (z obou stran)
- B13 „5 t“ + E5 „jediné vozidlo 16 t“ + E3a „400 m“  
- Mladoňovice, sil. III/3403, za kř. s III/34013 ve směru na Pohled
- B13 „5 t“ + E5 „jediné vozidlo 16 t“ + E3a „900 m“  
- Pohled, sil. III/3403, za kř. s III/34016 ve směru na Mladoňovice



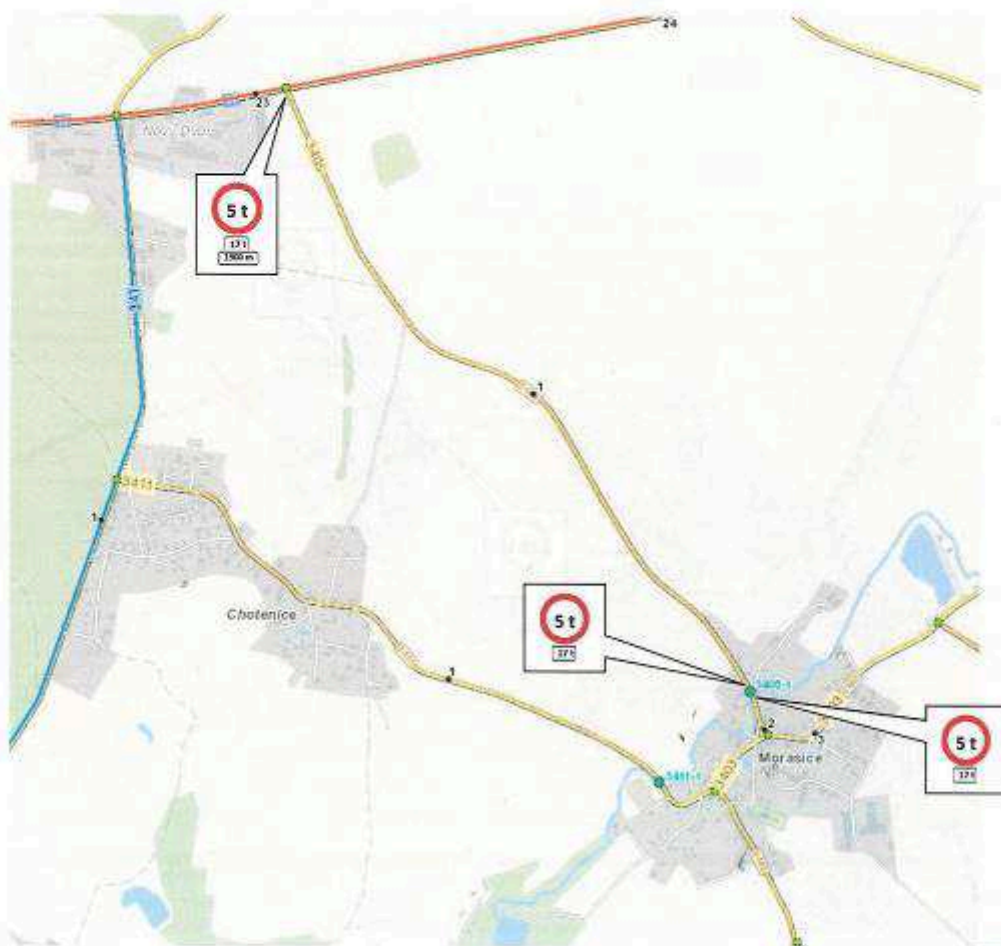
6.) Mostní objekt na pozemní komunikaci III/3405 (most přes Bylanku v Morašicích)

HMP stanovila zatížitelnosti mostního objektu ev. č. 3405-1 na hodnoty:

- normální zatížitelnost  $V_n = 5\text{ t}$  (nyní osazeno DZ: 12 t)
- výhradní zatížitelnost  $V_r = 17\text{ t}$  (nyní osazeno DZ: 42 t)

Návrh na zřízení SDZ:

- 2x B13 „5 t“ + E5 „jediné vozidlo 17 t“  
- Morašice, sil. III/3405, na mostním objektu ev. č. 3405-1 (z obou stran)
- B13 „5 t“ + E5 „jediné vozidlo 17 t“ + E3a „1900 m“  
- Nový Dvůr, sil. III/3405, za kř. s I/17 ve směru na Morašice



- 7.) Mostní objekt na pozemní komunikaci III/3552 (most přes Žejbro v Synčanech)  
HMP stanovila zatížitelnost mostního objektu ev. č. 3552-2 na hodnoty:
- normální zatížitelnost  $V_n = 21\text{ t}$  (nyní neosazeno žádnou DZ)
  - výhradní zatížitelnost  $V_r = 60\text{ t}$  (nyní neosazeno žádnou DZ)

Návrh na zřízení SDZ:

- **2x B13 „21 t“ + E5 „jediné vozidlo 60 t“**  
- Synčany, sil. III/3552, na mostním objektu ev. č. 3552-2 (z obou stran)





8.) Mostní objekt na pozemní komunikaci III/3061 (most přes Mrákotínský potok v Mrákotíně)

HMP stanovila zatížitelnosti mostního objektu ev. č. 3061-6 na hodnoty:

- normální zatížitelnost  $V_n = 27$  t (nyní osazeno DZ: 34 t)
- výhradní zatížitelnost  $V_r = 36$  t (nyní osazeno DZ: 45 t)

Návrh na zřízení SDZ:

- 2x B13 „27 t“ + E5 „jediné vozidlo 36 t“  
- Mrákotín, sil. III/3061, na mostním objektu ev. č. 3061-6 (z obou stran)

